

BRANDWEERKAZERNE - DIDAM



Didam Brandweerkazerne

11-06-2020

P3114.01





SITUATIE

< Het plangebied ligt aan de westrand van Didam. Tussen de N813 Doetinchemseweg en de Vincwijkstraat. Aan de oostzijde van het plangebied ligt een woonwijk en is tevens de grens van de bebouwde kom. Aan de noordzijde ligt een skatebaan en aan de zuidzijde kleinschalige industrie. Aan de westzijde grenst het plangebied aan een weidelandschap. Daarnaast vormt de Vincwijkstraat een route naar de Nevelhorst, een recreatieplas iets verderop gelegen.

Het plangebied betreft een stuk grasland met bomen. In de zuidwesthoek bevindt zich een zendmast.

De gemeente Montferland is voornemens een brandweerkazerne op deze locatie te realiseren.

ANALYSE - HUIDIGE SITUATIE



ANALYSE - HISTORIE

1930



1960



1980



1988



2020

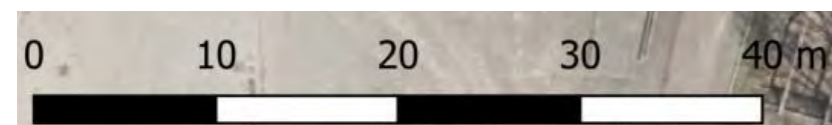
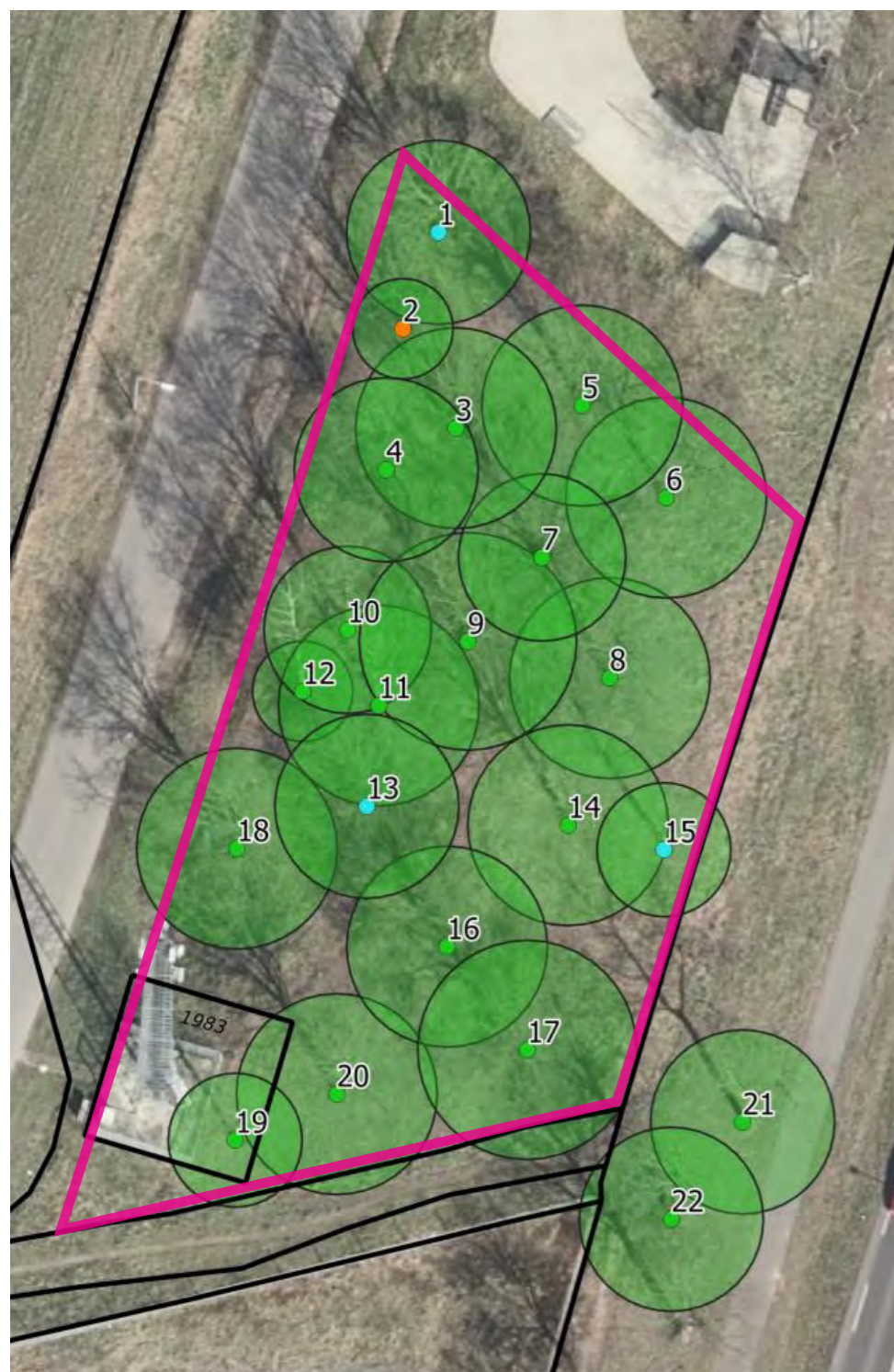


^ Rondom het plangebied is in de afgelopen 100 jaar veel veranderd. Zo is de Vincwijkstraat meerdere malen verlegd en gewijzigd en is de bebouwde kom van Didam ten oosten fors uitgebreid.

De provinciale weg N813 vormt een harde rand tussen wonen en landschap. In combinatie met de hoogtekarte is te zien dat de projectlocatie op een kleine verhoging ligt in het landschap welke op de historische kaart van 1930 en 1960 ook te zien is.



ANALYSE - BOOMEFFECTANALYSE



Legenda

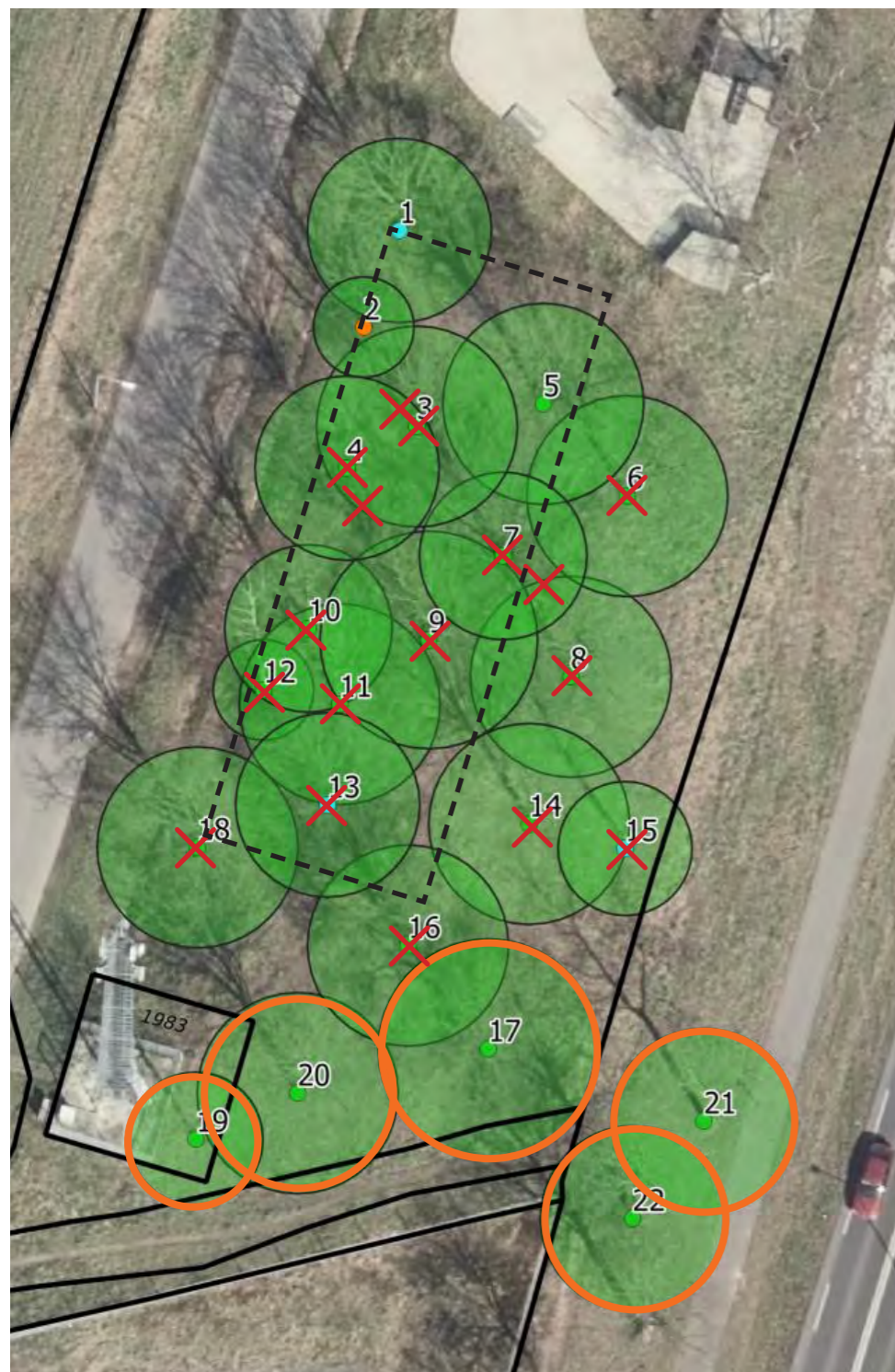
BOMEN: toekomstverwachting

- Goed
- Voldoende
- Onvoldoende
- Kroonprojectie

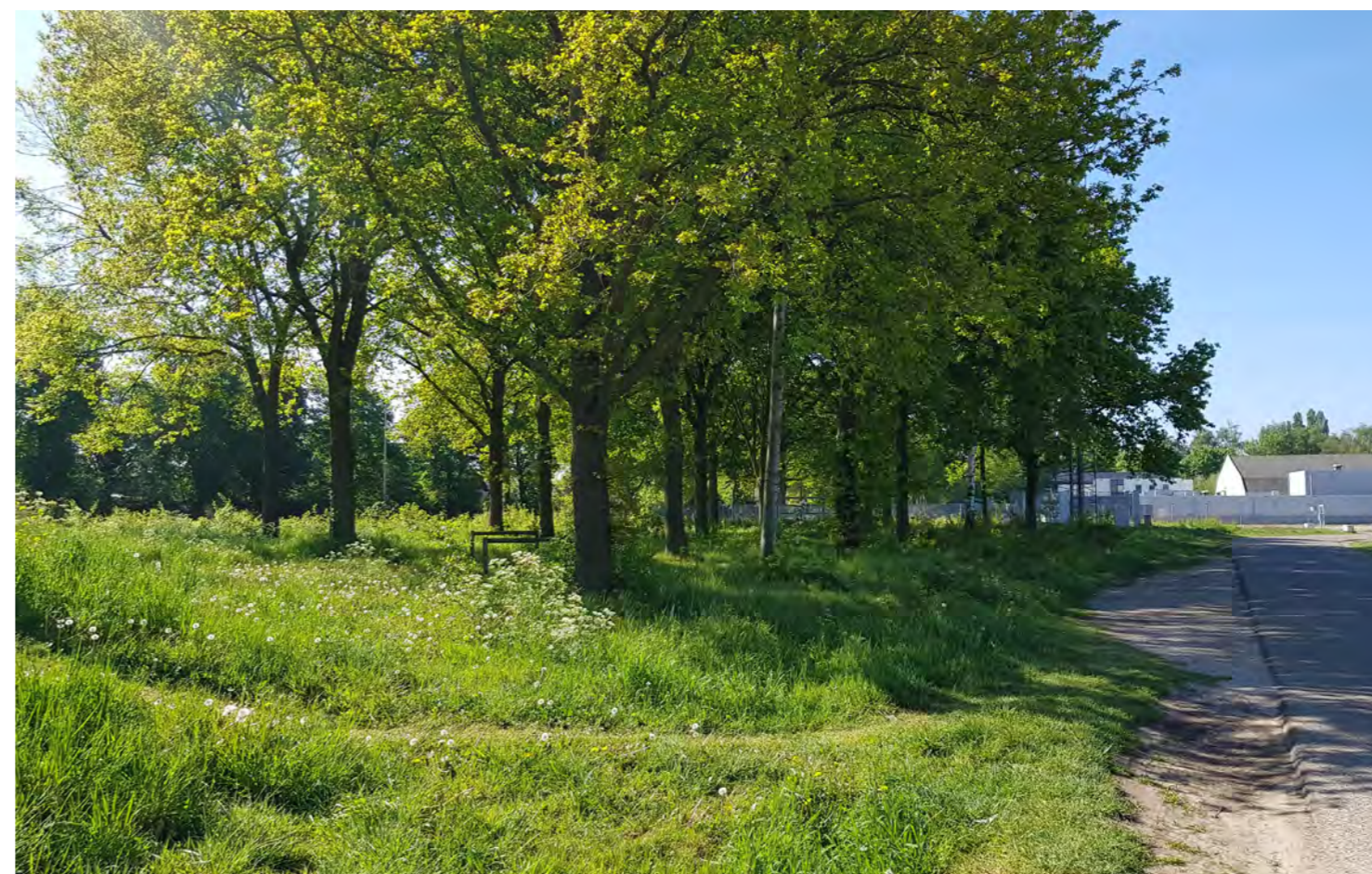
Boomnumnr.	Boomsoort	Stamomtrek (cm)	Boomhoogte-klasse (m)	Kroonstraal (m)	Conditie	Mechanische kwaliteit	Toekomstverwachting	Potentieel Verplantbaar	Gebreken & afwijkingen	Ziekte & aantasting
1	Quercus robur	150	12-15	5,5	Onvoldoende	Goed	Voldoende	Nee	Dood hout	
2	Fraxinus excelsior	84	12-15	3	Onvoldoende	Voldoende	Onvoldoende	Nee	Dood hout;	mogelijk essentaksterfte
3	Quercus robur	143	15-18	6	Voldoende	Goed	Goed	Nee	Dood hout	Resten oud nest eikenprocessierups
4	Quercus robur	152	12-15	5,5	Voldoende	Voldoende	Goed	Nee	Dood hout	
5	Quercus robur	160	15-18	6	Voldoende	Goed	Goed	Nee	Dood hout	
6	Quercus robur	142	15-18	6	Voldoende	Goed	Goed	Nee	Dood hout	
7	Quercus robur	134	15-18	5	Goed	Goed	Goed	Nee	Dood hout	
8	Quercus robur	159	15-18	6	Voldoende	Goed	Goed	Nee	Dood hout	
9	Quercus robur	139	15-18	6,5	Voldoende	Goed	Goed	Nee	Dood hout	
10	Quercus robur	125	15-18	5	Goed	Goed	Goed	Nee	-	
11	Quercus robur	123	15-18	6	Voldoende	Goed	Goed	Nee	Dood hout	
12	Betula pendula	104	15-18	3	Goed	Goed	Goed	Nee	-	
13	Quercus robur	152	15-18	5,5	Voldoende	Onvoldoende	Voldoende	Nee	Dood hout; Plakksel kroon (zie foto 7 op pagina 12)	
14	Quercus robur	134	15-18	6	Voldoende	Goed	Goed	Nee	Dood hout	
15	Quercus robur	102	12-15	4	Onvoldoende	Voldoende	Voldoende	Nee	Dood hout	
16	Quercus robur	126	15-18	6	Goed	Goed	Goed	Nee	Dood hout	
17	Quercus robur	161	15-18	6,5	Goed	Goed	Goed	Nee	Dood hout	
18	Quercus robur	148	15-18	6	Voldoende	Goed	Goed	Nee	Dood hout	Resten oud nest eikenprocessierups
19	Quercus robur	98	12-15	4	Goed	Goed	Goed	Nee	-	
20	Quercus robur	150	15-18	6	Goed	Goed	Goed	Nee	-	
21	Quercus robur	137	15-18	5,5	Voldoende	Voldoende	Goed	Nee	-	Resten oud nest eikenprocessierups
22	Quercus robur	169	15-18	5,5	Voldoende	Voldoende	Goed	Nee	-	Resten oud nest eikenprocessierups (zie foto 8 op pagina 12)

^
Door TreeVision is een boomeffectanalyse uitgevoerd. Van de 22 bomen (vooral zomereiken) hebben 7 bomen een goede conditie en zijn er 3 bomen met een onvoldoende conditie. De meeste bomen hebben een goede toekomstverwachting.




ANALYSE - BOMENBEHOUD



< In optimale omstandigheden is het mogelijk om 5 van de 22 bomen te behouden en in te passen in het ontwerp. Veelal staan de bomen binnen het contour van de nieuw te bouwen brandweerkazerne, waardoor het niet mogelijk is deze te behouden. In het ontwerp is rekening gehouden met compensatie van de te kappen bomen (+23 bomen). Daarnaast wordt er momenteel onderzoek gedaan naar het behoud van bomen door deze te verplanten



LEGENDA

-  Te behouden boom
-  Te kappen boom
-  Contour brandweerkazerne

ANALYSE - KABELS EN LEIDINGEN



< Langs de zuidzijde van het plangebied ligt een gemengd riool (rood).

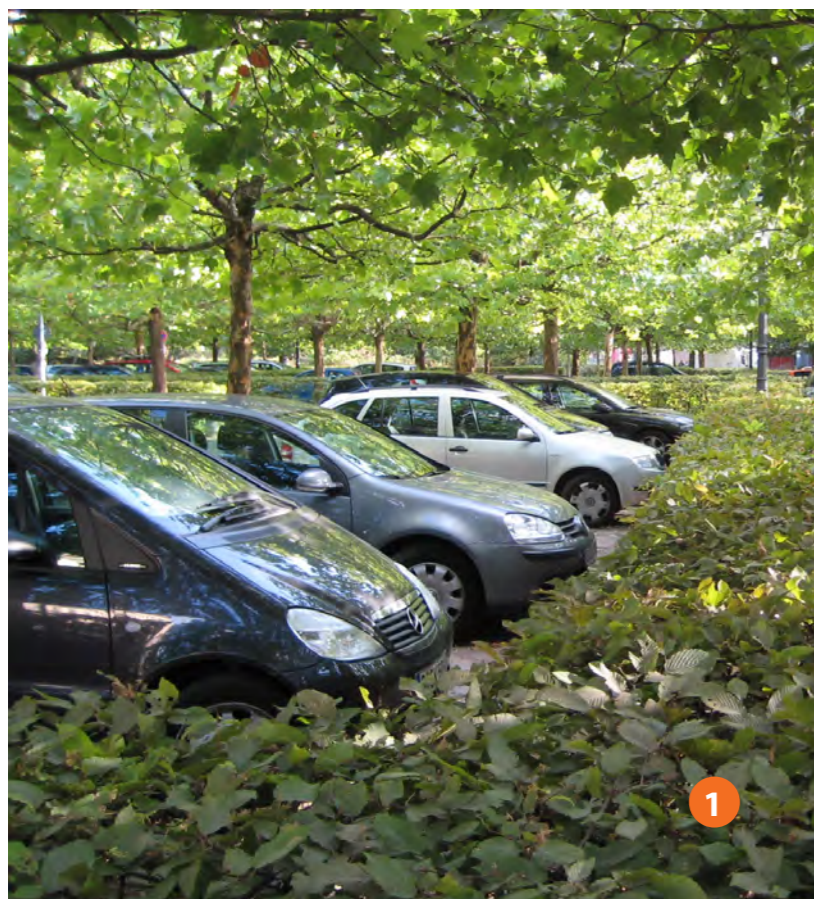
Aan de westzijde van de Vincwijkstraat ligt een persleiding (oranje). Hierdoor is het niet mogelijk om aan deze zijde de te kappen bomen in het plangebied te compenseren met nieuw te planten bomen.

- Compensatie te kappen bomen (groene rand)
- Compensatie te kappen bomen (groene rand)
- Skatebaan
- Parkeren bezoekers skatebaan, 5x
- Landschappelijke haag (beuk, esdoorn)
- Plantvakken met onderhoudsarme en kleurrijke vaste planten
- Parkeren brandweerlieden, 6x
- Voetpad rondom entree brandweerkazerne
- Accentboom
- Oefenplaat en wrakkenopslag
- Kleurrijk bloemenmengsel
- Signalering bij noodsituatie
- Uitrit bij noodsituatie, vrij zicht
- Verharding rondom kazerne (optioneel waterpasserend)
- Parkeren op grasbetonstenen, 14x
- Kleurrijk bloemenmengsel
- Geinventariseerd bestaande bomen inpassen (oranje rand)





ONTWERP - REFERENTIEBEELDEN

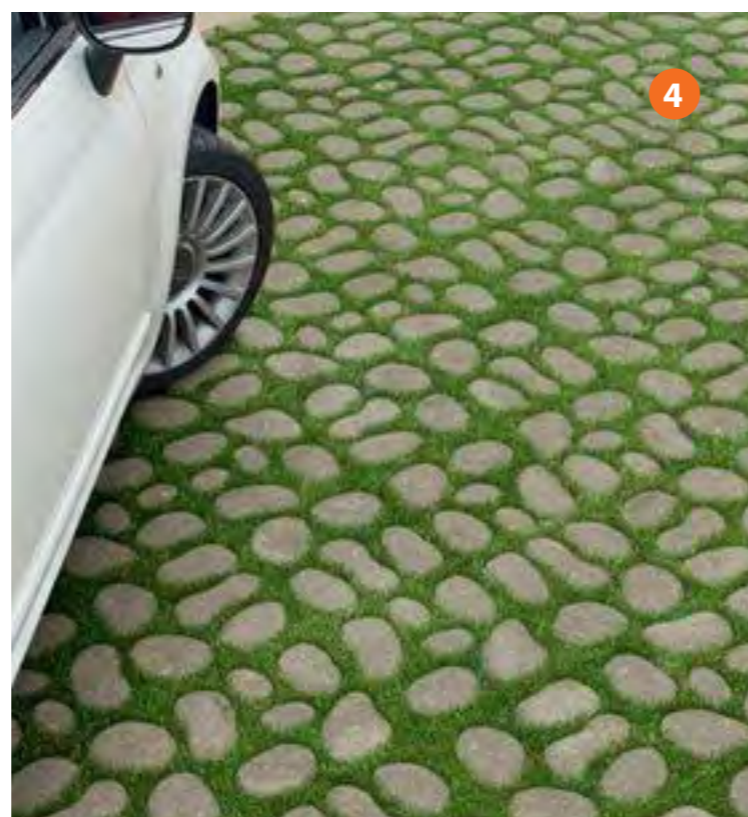


1

^ Parkeren omsloten doormiddel van groene hagen



4



4

^ Parkeren op grasbetonstenen



2

^ Waterdoorlatende klinkerverharding, optioneel



3

^ Landschappelijke haag (beuk, esdoorn) als omheining



5

^ Bolgewassen voor bloei in het voorjaar



5

^ Siergrassen met pluimen in de herfst



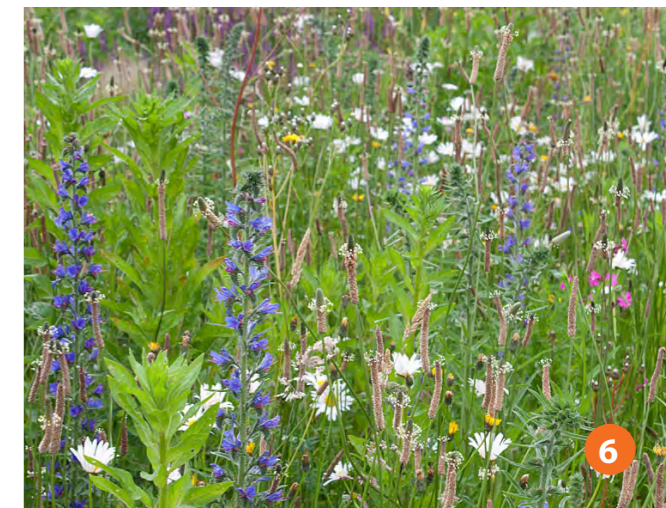
5

^ Onderhoudsarme vaste planten (Schoenlappersplant)



5

^ Onderhoudsarme vaste planten (Leliegras)



6

^ Kleurrijk bloemenmengsel



7

^ Boomcompensatie d.m.v. aanplant gevarieerd assortiment (zoals beuk, berk, es, els en esdoorn)



8

^ Signalering bij noodsituatie (attentieverhogende maatregelen)



8

ONTWERP - DRAAICIRKEL



< In onderstaande afbeelding is de draaicirkel te zien die nodig is voor de brandweerauto's. Hier is te zien dat de rijbaan voldoende breedte heeft voor de brandweerauto's om uit te rukken, gebruik makend van de uitrit naar de Doetinchemseweg.

BRANDWEERKAZERNE - DIDAM

