

Ecologisch veldonderzoek

# **Masterplan centrum Didam – Raadhuisplein**

In opdracht van: Bureau Dwarsstraat

31 oktober 2017

## Colofon

© 2017 Laneco / Bureau Dwarsstraat

*Tekst en samenstelling:* Ing. T. Brouwer

*Projectleiding:* Ir. D. van Pijkeren

*Eindverantwoordelijk:* Ir. D. van Pijkeren

*Met medewerking van:* R. Eversteijn, H. van der Burgt, T. Vreeswijk, A. de Vos & V. Eversteijn

*Projectnummer:* 90.16.01

*In opdracht van:* Bureau Dwarsstraat

*Wijze van citeren:* Brouwer, T., 2017. Ecologisch veldonderzoek Masterplan centrum Didam – Raadhuisplein. Laneco, Ede.

*Contact:* Laneco  
Mastbos 25  
6718 HA Ede  
www.laneco.nl



Laneco is aangesloten bij het Netwerk Groene Bureaus, brancheorganisatie voor kwaliteitsbevordering en belangenbehartiging.

*Niets uit dit rapport mag worden verveelvoudigd, gewijzigd en/of openbaar gemaakt worden door middel van scanning, internet, druk, fotokopie, microfilm of op welke andere wijze dan ook, zonder voorafgaande schriftelijke toestemming van de opdrachtgever hierboven aangegeven en Laneco noch mag het zonder een dergelijke toestemming worden gebruikt voor enig ander werk dan waarvoor het is vervaardigd.*

*Laneco is niet aansprakelijk voor gevolgschade, alsmede voor schade welke voortvloeit uit toepassingen van de resultaten van werkzaamheden of andere gegevens verkregen van Laneco. De opdrachtgever vrijwaart Laneco voor aanspraken van derden in verband met deze toepassing.*

# INHOUD

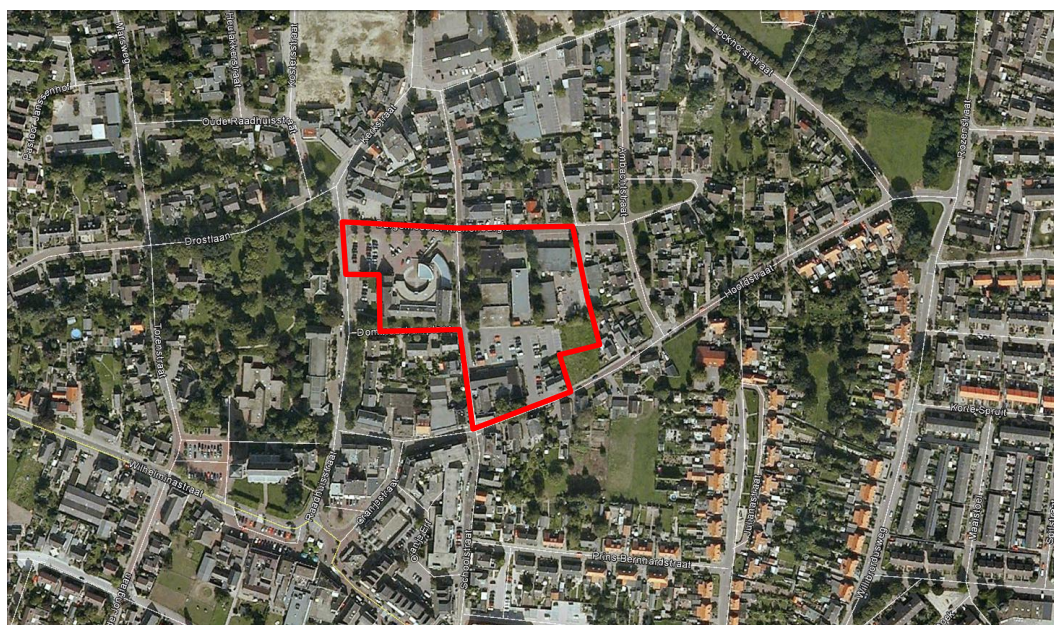
<b>1</b>	<b>INLEIDING .....</b>	<b>5</b>
1.1	AANLEIDING .....	5
1.2	GEBIEDSBESCHRIJVING EN BEOOGDE INGREPEN .....	5
<b>2</b>	<b>SOORTENBESCHERMING .....</b>	<b>7</b>
<b>3</b>	<b>SOORTBESCHRIJVING .....</b>	<b>9</b>
3.1	VOGELS MET EEN JAARROND BESCHERMDE NESTPLAATS .....	9
3.2	VLEERMUIZEN.....	10
<b>4</b>	<b>ONDERZOEKSVRAAG EN METHODE .....</b>	<b>11</b>
4.1	ONDERZOEKSVRAAG .....	11
4.2	ONDERZOEKSMETHODIEK.....	11
4.3	ONDERZOEKSRONDES.....	12
<b>5</b>	<b>ONDERZOEKSRISULTATEN .....</b>	<b>13</b>
5.1	GIERZWALUW.....	13
5.2	HUISMUS.....	13
5.3	VLEERMUIZEN.....	14
5.4	OVERIGE WAARNEMINGEN .....	16
<b>6</b>	<b>CONCLUSIE EN CONSEQUENTIES .....</b>	<b>17</b>
6.1	CONCLUSIE.....	17
6.2	CONSEQUENTIES .....	18
<b>BIJLAGE 1</b>	<b>LITERATUURLIJST.....</b>	<b>19</b>
<b>BIJLAGE 2</b>	<b>WAARNEMINGEN OP KAART – GIERZWALUW EN HUISMUS .....</b>	<b>20</b>
<b>BIJLAGE 3</b>	<b>WAARNEMINGEN OP KAART - VLEERMUIZEN .....</b>	<b>21</b>



# 1 INLEIDING

## 1.1 AANLEIDING

In het centrum van Didam is als onderdeel van het Masterplan Didam de ontwikkeling van het Raadhuisplein en omgeving voorzien. Om deze ontwikkeling mogelijk te maken is men voornemens om diverse gebouwen te slopen. Tijdens een in 2016 uitgevoerde quick scan flora en fauna (Brouwer, 2016) is geconstateerd dat de bebouwing binnen het plangebied mogelijk een functie heeft als verblijfplaats voor gebouwbewonende vleermuizen, gierzwaluw en huismus. Laneco is gevraagd om nader onderzoek te verrichten naar het gebruik van het plangebied door deze soort(groep)en.



*Ligging en globale begrenzing (rode lijn) plangebied in het centrum van Didam (luchtfoto: Google Earth).*

## 1.2 GEBIEDSBESCHRIJVING EN BEOOGDE INGREPEN

Het plangebied ligt in het centrum van Didam (gemeente Montferland, provincie Gelderland) en wordt grofweg begrensd door de Burgemeester Kronenburgerlaan aan de noordkant, de Ambachtstraat aan de oostkant, de Hoofdstraat en de Domineeskampaan aan de zuidkant en de Schoolstraat en de Raadhuisstraat aan de westkant. Het plangebied is grotendeels bebouwd en verhard. De bebouwing bestaat uit het voormalige gemeentehuis en het postkantoor, de brandweerkazerne en een supermarkt. Het gemeentehuis en de supermarkt zijn gedeeltelijk voorzien van schuine met dakpannen bedekte daken, de overige bebouwing is voorzien van platte daken. Onverharde delen liggen verspreid over het plangebied en bestaan uit gazons, solitaire bomen, bomenrijen, hagen en heestervakken met hoofdzakelijk gecultiveerde soorten. De bomen hebben over het algemeen een doorsnede van 20 – 40 cm; alleen ten zuiden

---

van de supermarkt staan twee forse Amerikaanse eiken met een doorsnede van circa 60 cm. Binnen het plangebied zijn geen watergangen aanwezig.

Binnen het plangebied is als onderdeel van het Masterplan Didam de ontwikkeling van het Raadhuisplein en omgeving voorzien. Men is voornemens om het voormalige gemeentehuis, het postkantoor, de supermarkt en op termijn de brandweerkazerne te slopen. Op dezelfde locatie komt ruimte voor twee supermarkten met parkeergelegenheid en woningbouw. Het monumentale gedeelte van het gemeentehuis wordt behouden. Om de beleving van het naast gelegen Dominee Storkpark te vergroten, wordt het groen vanuit het park doorgetrokken in het plangebied door het aanplanten van hagen en bomen.

## 2 SOORTENBESCHERMING

Soortenbescherming is altijd aan de orde. Hiervoor is de Wet natuurbescherming bepalend. De Wet natuurbescherming is gericht op het duurzaam in stand houden van natuurlijke habitats en de wilde flora en fauna in hun natuurlijke leefomgeving. Deze wet heeft de beschermingsregels, zoals die ook in de Vogelrichtlijn en Habitatrictlijn zijn opgenomen, overgenomen en voor de Nederlandse situatie toegepast.

Deze bescherming is, afhankelijk van het beschermingsregime, als volgt in de Wet Natuurbescherming opgenomen:

### *Vogelrichtlijn*

- Artikel 3.1 lid 1: Het is verboden in het wild levende vogels opzettelijk te doden of te vangen
- Artikel 3.1 lid 2: Het is verboden opzettelijk nesten, rustplaatsen en eieren van vogels te vernielen of te beschadigen, of nesten van vogels weg te nemen
- Artikel 3.1 lid 3: Het is verboden eieren te rapen en deze onder zich te hebben
- Artikel 3.1 lid 4 en 5: Het is verboden vogels opzettelijk te storen, tenzij de storing niet van wezenlijke invloed is op de staat van instandhouding van de desbetreffende vogelsoort

### *Habitatrictlijn, Bern bijlage II, Bonn bijlage 1*

- Artikel 3.5 lid 1: Het is verboden soorten in hun natuurlijke verspreidingsgebied opzettelijk te doden of te vangen
- Artikel 3.5 lid 2: Het is verboden dieren opzettelijk te verstoren
- Artikel 3.5 lid 3: Het is verboden eieren van dieren in de natuur opzettelijk te vernielen of te rapen
- Artikel 3.5 lid 4: Het is verboden de voortplantingsplaatsen of rustplaatsen van dieren te beschadigen of te vernielen
- Artikel 3.5 lid 5: Het is verboden plantensoorten in hun natuurlijke verspreidingsgebied opzettelijk te plukken en te verzamelen, af te snijden, te ontwortelen of te vernielen

### *Nationaal beschermde soorten*

- Artikel 3.10 lid 1a: Het is verboden soorten opzettelijk te doden of te vangen
- Artikel 3.10 lid 1b: Het is verboden de vaste voortplantingsplaatsen of rustplaatsen van dieren opzettelijk te beschadigen of te vernielen
- Artikel 3.10 lid 1c: Het is verboden plantensoorten in hun natuurlijke verspreidingsgebied opzettelijk te plukken en te verzamelen, af te snijden, te ontwortelen of te vernielen

### **Procedurele gevolgen**

De procedurele consequenties zijn afhankelijk van de soorten die door de ingreep worden beïnvloed. Kortweg kunnen er drie beschermingsregimes worden onderscheiden:

- *Soorten van de Vogelrichtlijn:*  
Dit betreffen alle vogelsoorten die in Nederland als broedvogel, standvogel, wintergast of doortrekker aanwezig kunnen zijn, met uitzondering van exoten en verwilderde soorten, zoals bedoeld in artikel 1 van de Vogelrichtlijn.
- *Soorten van de Habitatrichtlijn, het Verdrag van Bern en het Verdrag van Bonn:*  
Dit zijn alle soorten van bijlage IV onderdeel a van de Habitatrichtlijn inclusief het verdrag van Bern bijlage II en het Verdrag van Bonn bijlage I, voor zover hun natuurlijke verspreidingsgebied zich in Nederland bevindt. In de bijlagen van de Verdragen van Bern en Bonn worden ook vogels genoemd.
- *Nationaal beschermde soorten:*  
Dit zijn soorten die genoemd zijn in Bijlage A van de Wet natuurbescherming. Het gaat hier om de bescherming van zoogdieren, amfibieën, reptielen, vissen, dagvlinders, libellen, kevers en vaatplanten voorkomend in Nederland.

Als een ruimtelijke ingreep direct of indirect leidt tot het aantasten van verblijf- en/of rustplaatsen van de aangewezen, niet vrijgestelde beschermde soorten of hun leefgebied, kan het project in strijd zijn met de Wet Natuurbescherming. Afhankelijk van de ingreep en de soort kan dan een ontheffing noodzakelijk zijn. Ontheffingen worden slechts verleend wanneer er geen andere bevredigende oplossing voor de ingreep bestaat, de ingreep vanwege een in de wet genoemd belang dient plaats te vinden en de gunstige staat van instandhouding van de soort niet in gevaar komt. Vaak worden hierbij mitigerende en compenserende maatregelen gevraagd.

### **Wettelijke belangen**

Voor soorten van Bijlage IV van de Habitatrichtlijn:

- Ter bescherming van de wilde flora en fauna en instandhouding van natuurlijke habitats;
- De volksgezondheid, de openbare veiligheid in het geding is;
- Andere dwingende redenen van groot openbaar belang, met inbegrip van redenen van sociale of economische aard, en voor het milieu wezenlijk gunstige effecten.

Voor vogels gelden voorwaarden uit de Vogelrichtlijn:

- De volksgezondheid en de openbare veiligheid in het geding is;
- Veiligheid van het luchtverkeer in het geding is;
- Ter bescherming van flora en fauna.

Voor nationaal beschermde soorten:

- Er is sprake van een bij de wet genoemd belang.

### **Zorgplicht**

Naast beschermde dier- en plantensoorten, moet iedereen voldoende rekening houden met in het wild levende dieren en planten en hun directe leefomgeving.



## 3 SOORTBESCHRIJVING

### 3.1 VOGELS MET EEN JAARROND BESCHERMDE NESTPLAATS

Van een aantal vogelsoorten, waaronder roofvogels en de huismus, zijn de nesten en nestlocaties (verblijfplaatsen) het gehele jaar door beschermd. Deze jaarrond beschermde vogelsoorten zijn onderverdeeld in vier categorieën:

1. Nesten die, behalve gedurende het broedseizoen als nest, buiten het broedseizoen in gebruik zijn als vaste rust- en verblijfplaats (voorbeeld: steenuil).
2. Nesten van koloniebroeders die elk broedseizoen op dezelfde plaats broeden (voorbeeld: huismus).
3. Nesten van vogels, zijnde geen koloniebroeders, (voorbeeld: kerkuil).
4. Vogels die jaar op jaar gebruik maken van hetzelfde nest en die zelf niet of nauwelijks een nest bouwen (voorbeeld: ransuil).

De vogels uit deze categorieën zijn meestal zeer honkvast of afhankelijk van bebouwing. De (fysieke) voorwaarden voor de nestplaats zijn vaak zeer specifiek en limitatief beschikbaar. Door de leefwijze van deze soorten is het niet mogelijk om bij directe verstering van de nesten te voldoen aan de bepalingen uit de Flora- en faunawet. Deze gewijzigde lijst van jaarrond beschermde vogels is in september 2009 door het ministerie van LNV gepubliceerd.

Alle vogels zijn strikt beschermd in de Wet natuurbescherming (Artikel 3.1/3.2 Wet Natuurbescherming en Vogelrichtlijn).

#### *Gierzwaluw*

De gierzwaluw is een soort die alleen in de zomer in Nederland aanwezig is. De gierzwaluw is echter erg kritisch ten aanzien van zijn nestlocatie. Alleen tijdens de broedperiode is de gierzwaluw (mannetje en vrouwtje afwisselend) op het nest te vinden. De rest van het jaar vliegt de vogel en rust op thermiek. Het nestmateriaal bestaat uit strootjes en veren die in de lucht worden verzameld. De gierzwaluw is een erg honkvaste soort die elk jaar naar dezelfde nestlocatie terugkeert. De soort broedt graag in kolonies.

#### *Huisumus*

De huismus is een standsoort in Nederland. De populatie van deze soort is in de laatste tientallen jaren gehalveerd door een afname van geschikt leefgebied en broedplaatsen. De huismus leeft in en nabij menselijke bebouwing, zowel in als buiten de bebouwde kom. Het dier bouwt zijn nest in of tegen bebouwing (in een dichte klimop bijvoorbeeld). Er moet altijd voldoende voedsel en schuilgelegenheid (dichte bosschages) nabij de nestplaats aanwezig zijn.

---

## 3.2 VLEERMUIZEN

Vleermuizen zijn vliegende zoogdieren die aan de hand van echolocatie hun positie bepalen. Deze nachtdieren verblijven overdag in besloten ruimtes. Vleermuizen zijn globaal op te delen in gebouwbewonende soorten zoals gewone dwergvleermuis en laatvlieger en boombewonende soorten als rosse vleermuis en watervleermuis. Daarnaast zijn er soorten die van beide elementen gebruik maken.

Ook is er onderscheid te maken in zomer- en winterverblijfplaatsen van de verschillende soorten. Sommige soorten verblijven het gehele jaar in gebouwen (spouwmuren, achter gevelbetimmeringen enz.) of bomen (in holten, achter de bast). Een groot aantal soorten, ook soorten die 's zomers in boomholten verblijven, overwintert echter weer in bunkers, grotten en kelders.

Vanaf begin april komen vleermuizen te voorschijn uit hun winterverblijven, afhankelijk van het weer, de ene soort wat later dan de andere. Van half mei tot half juli vormen de vleermuizen kraamkolonies waarin de jongen worden geboren en grootgebracht. De mannetjes verblijven dan apart in kleinere groepen. Vanaf half augustus tot september, in het paarseizoen, vallen de kraamkolonies uiteen en trekken sommige soorten vleermuizen uit hun voortplantingsgebied weg, terwijl andere soorten nooit ver vliegen tussen zomer en winter verblijf. In deze periode paren de meeste vleermuissoorten.

Vanaf oktober gaan de verschillende soorten in winterslaap, waarbij de ene soort zich eerder terugtrekt in zijn winterverblijf dan de andere (Helmer, 1988).

Omdat de soorten vaak jarenlang gebruik maken van vaste aanvliegroutes tussen verblijfsplaats en foerageergebied, kan het behoud van lijnelementen cruciaal zijn voor de instandhouding van het leefgebied.

Alle vleermuissoorten, hun verblijfplaatsen en belangrijke onderdelen van het leefgebied zijn strikt beschermd in de Wet natuurbescherming (artikel 3.5 en 3.6 van deze wet en bijlage IV van de Habitatrichtlijn).

## 4 ONDERZOEKSVRAAG EN METHODE

### 4.1 ONDERZOEKSVRAAG

Doel van dit onderzoek is om na te gaan of de voorgenomen ingrepen gevolgen hebben voor beschermde soorten vleermuizen, gierzwaluw en huismus. Als effecten op deze beschermde soort(en) zodanig zijn dat belangrijke onderdelen van het leefgebied of verblijfplaatsen (indirect) verloren gaan, dan moet een ontheffing in het kader van de Wet natuurbescherming voor de ingrepen worden aangevraagd.

### 4.2 ONDERZOEKSMETHODIEK

#### 4.2.1 *Gierzwaluw*

De aanwezigheid van de gierzwaluw is onderzocht door in de avond- en ochtenduren de panden te observeren op overvliegende, in- en uitvliegende gierzwaluwen. Vooral direct voorafgaand aan zonsondergang is er over het algemeen een grote activiteit bij de nestplaatsen, waarbij groepen gierzwaluwen langs de nestplaatsen scheren en het vrouwtje naar binnen vliegt. Er is tijdens drie avondrondes en één ochtendronde in de periode 15 mei tot en met 15 juli gekeken naar het voorkomen van de gierzwaluw.

#### 4.2.2 *Huisemus*

Het onderzoek naar de aanwezigheid van huismus is tijdens het broedseizoen uitgevoerd. Onderzoek vond plaats door:

- Territoriumgedrag te onderzoeken (roepende mannetjes)
- Te luisteren naar roepende jongen op geschikte plaatsen
- Te kijken naar met voer slepende ouderdieren

Het onderzoek is uitgevoerd conform de Soortenstandaard Huismus (RVO, 2014) door in de periode 1 april tot en met 15 mei minimaal twee rondes uit te voeren naar de aanwezigheid van huismus in het plangebied.

#### 4.2.3 *Vleermuizen*

Het onderzoek naar vleermuizen is uitgevoerd met behulp van een batdetector (Petterson D240X). Batdetectors vertalen de voor mensen onhoorbare sonargeluiden van vleermuizen in hoorbare geluiden. Vleermuizen zijn op naam gebracht door interpretatie van het ritme en de klank van hun sonargeluid, gecombineerd met zichtwaarnemingen van vliegstyl en grootte. Er is gewerkt conform het protocol voor vleermuisonderzoek zoals opgesteld door het Netwerk Groene Bureaus (NGB, 2017). Bijzondere waarnemingen zijn opgenomen en in batsound geanalyseerd.

### *Kraamseizoen*

Er zijn drie volledige onderzoeks rondes uitgevoerd in het zomerseizoen van 2017 om de aanwezigheid van vliegroutes, belangrijke foerageergebieden, zomerverblijfplaatsen en kraamkolonies te onderzoeken. De drie onderzoeks rondes betroffen twee avondonderzoeken en een ochtendonderzoek. Het eerste avondonderzoek is door vier personen uitgevoerd en het tweede avondonderzoek door drie personen. Er is gekeken naar vliegroutes, foeragerende dieren en uitvliegers. Omdat vleermuizen 's ochtends enige tijd zwermen kon het ochtendonderzoek met minder mensen plaatsvinden, vanwege de grootte van het plangebied is het uitgevoerd door twee persoon. Er is gekeken naar vliegroutes, foeragerende dieren en invliegers.

### *Paarseizoen*

Er zijn in de nazomer van 2017 twee onderzoeks rondes uitgevoerd om de aanwezigheid van vliegroutes, belangrijke foerageergebieden, paarplaatsen en winterverblijfplaatsen te onderzoeken. Er zijn twee avond rondes uitgevoerd; beide door twee personen. Omdat massawinterverblijfplaatsen gezien de grootte van de bebouwing niet op voorhand konden worden uitgesloten, zijn er verlengde najaars rondes uitgevoerd (tot 2 uur na middernacht).

## **4.3 ONDERZOEKSRONDES**

<b>Datum</b>	<b>Start/einde</b>	<b>Soort/periode</b>	<b>Zon op/ onder</b>	<b>Windkracht</b>	<b>Temperatuur</b>	<b>Bijzonderheden</b>
13 april 2017	Hele ochtend	Huismus	Nvt	1 – 2 Bft	12 °C	Half bewolkt
28 april 2017	Hele ochtend	Huismus	Nvt	1 – 2 Bft	12 °C	Bewolkt
17 mei 2017	21.15 – 23.17 uur	Vleermuizen + gierzwaluw/ avond	21.30 uur	0 – 2 Bft	24 °C	Helder
19 juni 2017	21.00 – 0.05 uur	Vleermuizen + gierzwaluw/ avond	22.03 uur	0 – 1 Bft	25 °C	Helder
4 juli 2017	20.45 – 22.25 uur	Gierzwaluw/ avond	22.01 uur	windstil	19 °C	Bewolkt
10 juli 2017	3.28 – 5.30 uur	Vleermuizen + gierzwaluw/ ochtend	05.33 uur	0 – 1 Bft	16 °C	Half bewolkt
15 augustus 2017	22.00 – 2.15 uur	Vleermuizen/ avond	21.03 uur	1 - 2 Bft	18 °C	Bewolkt
4 september 2017	23.00 – 02.00 uur	Vleermuizen/ avond	20.19 uur	windstil	15 °C	Helder

## 5 ONDERZOEKSRESULTATEN

### 5.1 GIERZWALUW

Er zijn vier onderzoeks rondes naar de gierzwaluw uitgevoerd in het plangebied. De onderzoeken zijn uitgevoerd op 17 mei, 19 juni, 4 juli en 10 juli; de laatste ronde betrof een ochtendonderzoek, de overige rondes avondonderzoeken. Binnen het plangebied zijn geen gierzwaluwen waargenomen. Ten oosten van het plangebied zijn ter hoogte van Hoofdstraat 25 en Ambachtsstraat 32 langsgierende gierzwaluwen waargenomen, maar er zijn tijdens geen van de onderzoeks rondes invliegende dieren waargenomen. De waarnemingen van gierzwaluw zijn weergegeven op de kaart in bijlage 2.

#### *Effecten*

Omdat geen nestlocaties van gierzwaluw zijn vastgesteld in het plangebied of andere aanwijzingen zijn gevonden die duiden op de aanwezigheid van deze soort in het plangebied, worden effecten op vaste rust- en verblijfplaatsen van gierzwaluw uitgesloten. De mogelijke nestlocaties in de woningen ten oosten van het plangebied vallen buiten de invloedssfeer van de werkzaamheden.

### 5.2 HUISMUS

Er zijn conform de Soortenstandaard Huismus (RVO, 2014) twee onderzoeks rondes uitgevoerd naar huismus in de periode 1 april tot en met 15 mei.

Binnen het plangebied zijn tijdens de verschillende onderzoeks rondes geen aanwijzingen (territoriale mannetjes, roepende jongen of met voer slepende ouders) gevonden, die duiden op de aanwezigheid van nestlocaties in de bebouwing. Ook maakt het plangebied geen onderdeel uit van het leefgebied van deze soort (foerageergebied en schuilplekken). In woningen ten noorden en ten oosten van het plangebied zijn wel meerdere nestlocaties van huismus vastgesteld. De waarnemingen van huismus zijn weergegeven op de kaart in bijlage 2.

#### *Effecten*

Omdat geen nestlocaties van huismus zijn vastgesteld in het plangebied of andere aanwijzingen zijn gevonden die duiden op de aanwezigheid van deze soort in het plangebied, worden effecten op vaste rust- en verblijfplaatsen van huismus uitgesloten. De nestlocaties in de woningen ten noorden en ten oosten van het plangebied vallen buiten de invloedssfeer van de werkzaamheden.

---

## 5.3 VLEERMUIZEN

De waarnemingen van de zomer- en najaarsrondes naar vleermuizen zijn weergegeven op de kaarten in bijlage 3.

### 5.3.1 Kraamseizoen

#### *1<sup>e</sup> onderzoeksronde*

De eerste onderzoeksronde in de zomer betrof een avondbezoek op 17 mei 2017. Tijdens deze ronde zijn gewone dwergvleermuis en rosse vleermuis waargenomen. De eerste gewone dwergvleermuis werd waargenomen om 21.56 uur, bijna drie kwartier na zonsondergang. Drie tot vier dieren vlogen aan de westkant van het gemeentehuis onder de rotte dakrand vandaan; deze dieren hebben hier een zomerverblijfplaats. Buiten het plangebied (ten oosten) is in een woning ook een zomerverblijfplaats van gewone dwergvleermuis vastgesteld. Verspreid over het plangebied en in de directe omgeving zijn circa acht foeragerende gewone dwergvleermuizen waargenomen. De bomenrij langs de Domineeskamplaan werd door twee gewone dwergvleermuizen gebruikt als vliegroute, maar gezien het lage aantal dieren dat gebruik maakte van deze route is er geen sprake van een essentiële vliegroute. Aan de zuidkant van het plangebied is eenmaal een rosse vleermuis waargenomen; dit dier vertoonde geen binding met het plangebied. Later op de avond verlieten de gewone dwergvleermuizen het plangebied en werd het erg stil wat betreft vleermuizen. Buiten de zomerverblijfplaats van gewone dwergvleermuis, zijn er geen aanwijzingen gevonden dat er andere verblijfplaatsen, essentiële vliegroutes of andere essentiële onderdelen van het leefgebied van vleermuizen aanwezig zijn in en rondom het plangebied.

#### *2<sup>e</sup> onderzoeksronde*

De tweede onderzoeksronde in de zomer betrof een avondonderzoek op 19 juni 2017. Tijdens deze ronde zijn gewone dwergvleermuis, laatvlieger, rosse vleermuis en ruige dwergvleermuis waargenomen. De eerste gewone dwergvleermuis is waargenomen om 22.22 uur, 25 minuten na zonsondergang. Verspreid over het plangebied foerageerden vijf tot acht gewone dwergvleermuizen, maar uitvliegende dieren zijn niet waargenomen tijdens deze ronde. Aan de noord- en zuidkant van het plangebied is een foeragerende ruige dwergvleermuis waargenomen en aan de zuidkant een passerende laatvlieger. De rosse vleermuis is eenmaal overvliegend waargenomen; dit dier had geen binding met het plangebied. Er zijn geen verblijfplaatsen, vliegroutes of andere essentiële onderdelen van het leefgebied van vleermuizen vastgesteld in en rondom het plangebied.

#### *3<sup>e</sup> onderzoeksronde*

De derde onderzoeksronde in de zomer betrof een ochtendonderzoek op 10 juli 2017. Tijdens deze ronde was er weinig vleermuisactiviteit en zijn vanaf het begin van de ochtend enkele foeragerende gewone dwergvleermuizen en een grootoorvleermuis (gezien de landelijke verspreiding waarschijnlijk gewone grootoorvleermuis) waargenomen binnen het plangebied. Gewone dwergvleermuis is invliegend

waargenomen onder een kozijn aan de zuidkant van het gemeentehuis, dit dier heeft hier een zomerverblijfplaats. Ook ten westen van het plangebied is aan de achterzijde van de kapel een invliegende gewone dwergvleermuis waargenomen. De grootoorvleermuis is enige tijd zwermend waargenomen rondom het gemeentehuis, ook dit dier heeft een zomerverblijfplaats in het gemeentehuis. Er zijn geen aanwijzingen gevonden dat er vliegroutes of andere essentiële onderdelen van het leefgebied van vleermuizen aanwezig zijn in en rondom het plangebied.

### **5.3.2 Paarseizoen**

#### *1<sup>e</sup> onderzoeksronde*

De eerste najaarsronde betrof een avondonderzoek op 15 augustus 2017. Tijdens deze ronde zijn gewone dwergvleermuis, laatvlieger, rosse vleermuis en ruige dwergvleermuis waargenomen in en rondom het plangebied. Binnen het plangebied was er maar beperkte vleermuisactiviteit. Centraal in het plangebied is een foeragerende gewone dwergvleermuis waargenomen en rondom het gemeentehuis een baltsende gewone dwergvleermuis. Dit laatste dier gebruikt één van de vastgestelde zomerverblijfplaatsen ook als paarverblijfplaats. Ook in de kapel ten westen van het plangebied is een paarverblijfplaats van gewone dwergvleermuis vastgesteld. In het park ten westen van het plangebied zijn foeragerende gewone dwergvleermuizen, ruige dwergvleermuis en laatvlieger waargenomen. Rosse vleermuis is eenmaal overvliegend waargenomen, dit dier had geen binding met het plangebied. Er is geen winterzwermactiviteit waargenomen in en rondom het plangebied. Er zijn geen aanwijzingen gevonden dat er vliegroutes of andere essentiële onderdelen van het leefgebied van vleermuizen aanwezig zijn in en rondom het plangebied.

#### *2<sup>e</sup> onderzoeksronde*

De tweede najaarsronde betrof een avondbezoek op 4 september 2017. Tijdens deze ronde zijn uitsluitend gewone dwergvleermuizen waargenomen. Rondom het gemeentehuis is wederom een baltsende gewone dwergvleermuis waargenomen, dit dier heeft een paarverblijfplaats in het gemeentehuis. Ook rondom het plangebied zijn enkele baltsende gewone dwergvleermuizen waargenomen, deze dieren hebben paarverblijfplaatsen in woningen en in de kapel ten westen van het plangebied. Er is geen winterzwermactiviteit waargenomen in en rondom het plangebied. Er zijn geen aanwijzingen gevonden dat er vliegroutes of andere essentiële onderdelen van het leefgebied van vleermuizen aanwezig zijn in en rondom het plangebied.

### **5.3.3 Winterverblijfplaats**

Tijdens de verschillende op vleermuizen gerichte onderzoeks rondes, zijn twee zomerverblijfplaatsen vastgesteld van gewone dwergvleermuis, waarvan één verblijfplaats ook een functie heeft als paarverblijfplaats. Van grootoorvleermuis is één zomerverblijfplaats vastgesteld binnen het plangebied. Het is niet uit te sluiten dat één of enkele dieren de verblijfplaatsen tijdens zachte winters gebruiken om te

---

overwinteren. Een essentiële (massa)winterverblijfplaats wordt hier gezien de beperkte activiteit in het najaar en het ontbreken van middernachtzwermen echter niet verwacht.

Van andere soorten zijn geen vaste rust- en verblijfplaatsen of andere essentiële onderdelen van het leefgebied vastgesteld binnen het plangebied. Ook is er geen (massa)zwermgedrag waargenomen, waardoor de aanwezigheid van een (massa)winterverblijfplaats van andere soorten kan worden uitgesloten.

#### **5.3.4 Effecten**

Tijdens de vijf op vleermuizen gerichte onderzoeksrondes zijn vijf soorten vleermuizen waargenomen: gewone dwergvleermuis, grootoorvleermuis, laatvlieger, rosse vleermuis en ruige dwergvleermuis. In het gemeentehuis zijn twee zomerverblijfplaatsen van gewone dwergvleermuis vastgesteld en één zomerverblijfplaats van grootoorvleermuis. Eén zomerverblijfplaats heeft in het najaar ook een functie als paarverblijfplaats voor gewone dwergvleermuis. Daarnaast kan niet worden uitgesloten dat de verblijfplaatsen ook tijdens zachte winters door een of enkele dieren wordt gebruikt als winterverblijfplaats. In de overige bebouwing zijn geen verblijfplaatsen van vleermuizen vastgesteld.

Door het slopen van het gemeentehuis gaan de verblijfplaatsen van gewone dwergvleermuis en grootoorvleermuis verloren. Voor het beschadigen en vernielen van verblijfplaatsen van vleermuizen is een ontheffing van de Wet natuurbescherming nodig.

Van laatvlieger, rosse vleermuis en ruige dwergvleermuis zijn alleen foeragerende en/of passerende dieren waargenomen in het plangebied. Er zijn van deze soorten geen zomer-, kraam-, paar- en/of winterverblijfplaatsen, vliegroutes of belangrijke foerageerplaatsen in het plangebied aangetroffen.

#### **5.4 OVERIGE WAARNEMINGEN**

Er zijn geen overige van belang zijnde waarnemingen gedaan binnen het plangebied.



## 6 CONCLUSIE EN CONSEQUENTIES

In het centrum van Didam is als onderdeel van het Masterplan Didam de ontwikkeling van het Raadhuisplein en omgeving voorzien. Om deze ontwikkeling mogelijk te maken is men voornemens om diverse gebouwen te slopen. Bij een verkennend onderzoek is geconcludeerd dat de te slopen bebouwing mogelijk geschikt is voor vleermuizen, gierzwaluw en huismus.

### 6.1 CONCLUSIE

#### 6.1.1 *Gierzwaluw*

Er zijn binnen het plangebied geen vaste rust- en verblijfplaatsen of andere essentiële onderdelen van het leefgebied van gierzwaluw vastgesteld.

#### 6.1.2 *Huisemus*

Er zijn binnen het plangebied geen vaste rust- en verblijfplaatsen of andere essentiële onderdelen van het leefgebied van huismus vastgesteld.

#### 6.1.3 *Vleermuizen*

Bij het gerichte onderzoek naar vleermuizen zijn vijf soorten vleermuizen waargenomen in en rondom het plangebied: gewone dwergvleermuis, grootoorvleermuis, laatvlieger, rosse vleermuis en ruige dwergvleermuis. Van laatvlieger, rosse vleermuis en ruige dwergvleermuis zijn alleen foeragerende en passerende individuen waargenomen binnen het plangebied: het plangebied is voor deze soorten niet van bijzondere betekenis. In het gemeentehuis zijn twee zomerverblijfplaatsen van de gewone dwergvleermuis vastgesteld, waarvan er één tevens een functie heeft als paarverblijfplaats, en één zomerverblijfplaats van grootoorvleermuis. Daarnaast kan niet worden uitgesloten dat de verblijfplaatsen ook tijdens zachte winters door een of enkele dieren wordt gebruikt als winterverblijfplaats.

Er zijn geen kraamverblijfplaatsen, massawinterverblijfplaatsen, essentiële vliegroutes of belangrijke foerageerplaatsen in het plangebied aangetroffen.

#### 6.1.4 *Overige soorten*

Er zijn geen andere van belang zijnde waarnemingen gedaan.

---

## **6.2 CONSEQUENTIES**

### **6.2.1 Gierzwaluw**

In het plangebied zijn geen vaste rust- en verblijfplaatsen of andere belangrijke onderdelen van het leefgebied van gierzwaluwen vastgesteld. Er zijn daarom ten aanzien van gierzwaluw ook geen consequenties voor het slopen van de bebouwing en het realiseren van nieuwbouw binnen het plangebied.

### **6.2.2 Huismus**

In het plangebied zijn geen vaste rust- en verblijfplaatsen of andere belangrijke onderdelen van het leefgebied van huismussen vastgesteld. Er zijn daarom ten aanzien van huismus ook geen consequenties voor het slopen van de bebouwing en het realiseren van nieuwbouw binnen het plangebied.

### **6.2.3 Vleermuizen**

In het gemeentehuis zijn twee zomerverblijfplaatsen van de gewone dwergvleermuis aanwezig, waarvan er één tevens een functie heeft als paarverblijfplaats. Tevens is er één zomerverblijfplaats van grootoorvleermuis vastgesteld. Daarnaast kan niet worden uitgesloten dat de verblijfplaatsen ook tijdens zachte winters door een of enkele dieren wordt gebruikt als winterverblijfplaats. Door de voorgenomen sloop van dit gedeelte van het gemeentehuis gaan deze verblijfplaatsen verloren. Er dient voor deze aantasting een ontheffing van de Wet natuurbescherming te worden aangevraagd en er dienen mitigerende maatregelen genomen te worden. Deze dienen uitgewerkt te worden in een projectplan wat bij de ontheffingsaanvraag gevoegd kan worden.

Voor het slopen van de overige bebouwing en het realiseren van nieuwbouw zijn er geen consequenties ten aanzien van vleermuizen.

### **6.2.4 Overige soorten**

Er zijn ten aanzien van overige soorten geen consequenties voor het slopen van de bebouwing en het realiseren van nieuwbouw binnen het plangebied.

## BIJLAGE 1 LITERATUURLIJST

Brouwer, T., 2016. Quick scan flora en fauna Masterplan Centrum Didam. Laneco, Ede.

Helmer, W., Limpens, H.J.G.A. en Bongers., W., 1e versie 1988. Handleiding voor het inventariseren en determineren van Nederlandse vleermuissoorten met behulp van bat-detectors, Stichting vleermuis-onderzoek (dr. L. Bels stichting).

Limpens, H., K. Mosterd en W. Bongers, 1997. Atlas van de Nederlandse vleermuizen; Onderzoek naar verspreiding en ecologie. KNNV Uitgeverij, Utrecht.

Netwerk Groene Bureaus, GAN, 2017. Vleermuisprotocol.

Rijksdienst voor Ondernemend Nederland, 2014. Soortenstandaard Huismus, *Passer domesticus*.

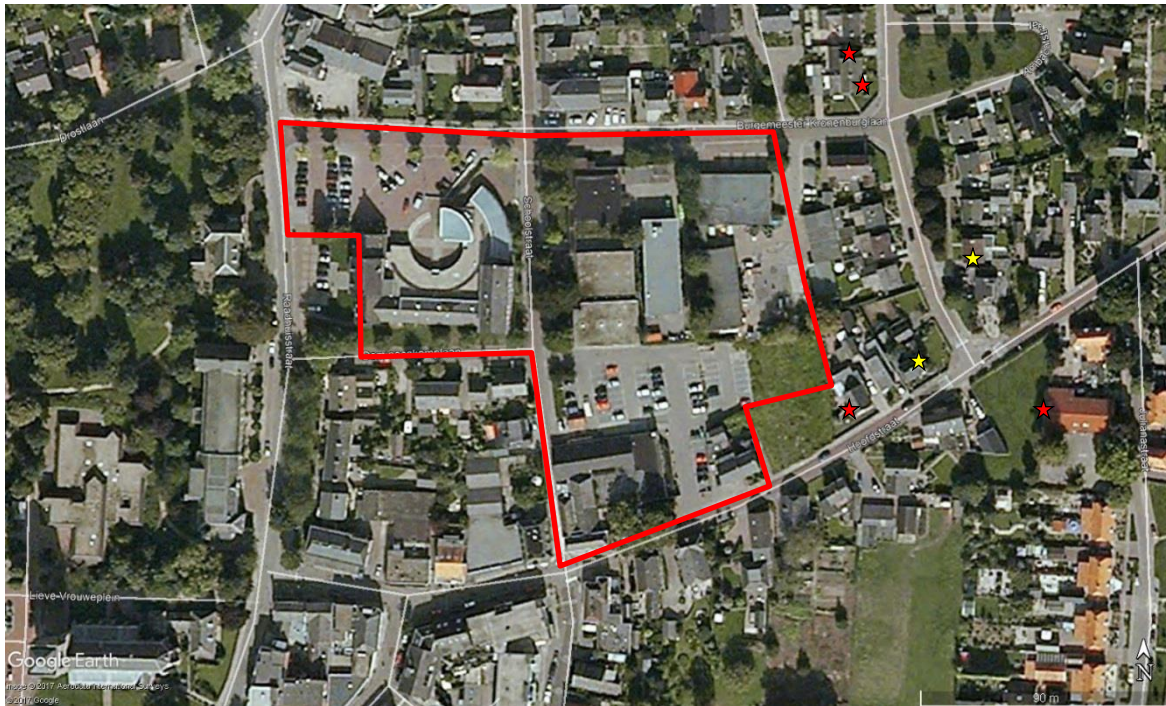
Websites:

[www.vleermuis.net](http://www.vleermuis.net)

[www.verspreidingsatlas.nl/zoogdieren](http://www.verspreidingsatlas.nl/zoogdieren)

## BIJLAGE 2 WAARNEMINGEN OP KAART – GIERZWALUW EN HUISMUS

Waarnemingen gierzwaluw en huismus Centrumplan Didam  
2017

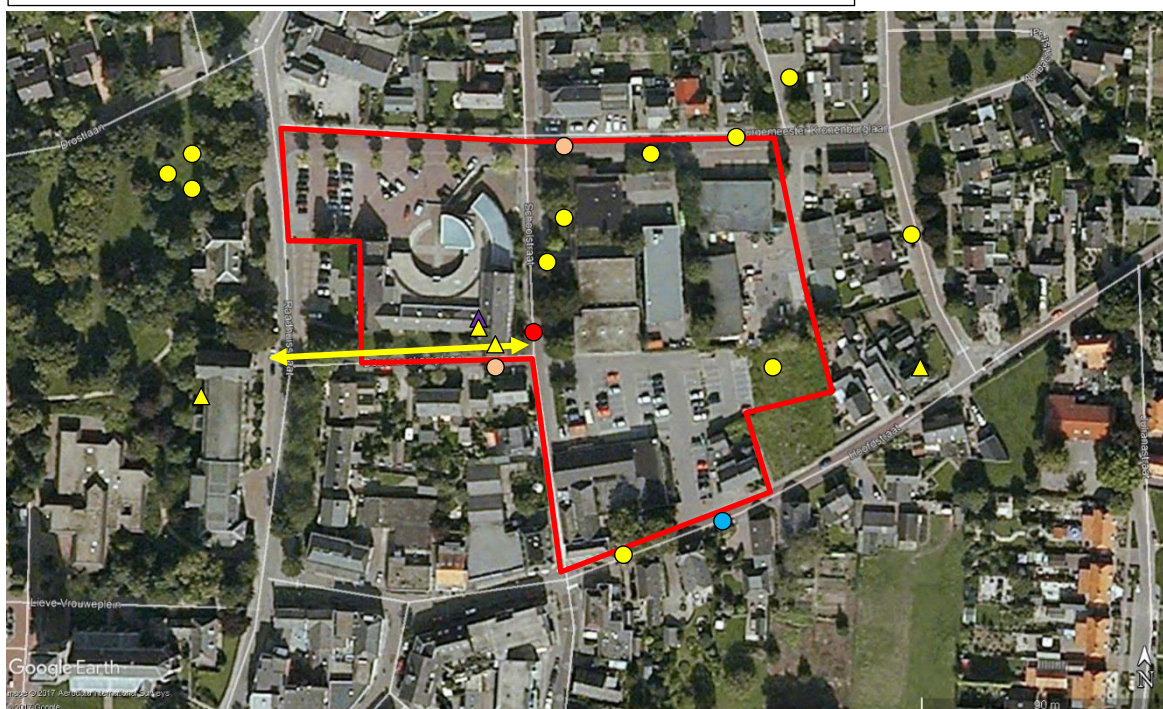


### Legenda

- ★ Gierzwaluw – nestplek
- ★ Huismus – nestplek

## BIJLAGE 3 WAARNEMINGEN OP KAART - VLEERMUIZEN

Waarnemingen vleermuizen Centrumplan Didam  
Zomer 2017



### Legenda

- Gewone dwergvleermuis – foeragerend/passierend
- ▲ Gewone dwergvleermuis – zomerverblijfplaats
- ↘ Gewone dwergvleermuis – vliegbeweging
- Laatvlieger – foeragerend/passierend
- ▲ Grootoorvleermuis – zomerverblijfplaats
- Rosse vleermuis – foeragerend/passierend
- Ruige dwergvleermuis – foeragerend/passierend



